

ISBN: 970-27-0770-6

 **AISLAMIENTO VERBAL Y ELECCIÓN DE CONTINGENCIAS SOCIALES
 EN ALTRUISMO PARCIAL¹** **Emilio Ribes-Iñesta, Nora Rangel, Claudia Magaña, Elizabeth Ramírez y Ulises
 Valdez** **Centro de Estudios e Investigaciones en Comportamiento, Universidad de
 Guadalajara**

El análisis experimental de la conducta social ha sido principalmente enfocado en el estudio de la cooperación, la competencia, y el altruismo (Azrin & Lindsley, 1965; Hake & Vukelich, 1972; Marwell & Schmitt, 1975; Weiner, 1977).

Ribes (2001) examinó algunas limitaciones conceptuales y experimentales de esta tradición, planteó tres dimensiones generales de análisis de cualquier interacción social vinculadas con las relaciones de poder, de intercambio y de sanción. Propuso una preparación metodológica que permitía evaluar las interacciones sociales en una tarea cuya solución tiene valor intrínseco, y que distinguía las contingencias de carácter individual de las de carácter social en una situación de elección. En la situación experimental descrita, las contingencias, respuestas y consecuencias pueden ser individuales o compartidas.

En los estudios iniciales con esta preparación (Ribes y Rangel, 2002; Ribes, Rangel, Juárez, Contreras, Abreu, Alvarez, Gudiño y Casillas, 2003; y Ribes Rangel, Carbajal y Peña, 2003) sólo las contingencias fueron compartidas, mientras las respuestas y las consecuencias fueron individuales. En situaciones de altruismo, competencia y altruismo parcial, se encontró una preferencia por la contingencia individual aunque ello resultara en una ganancia menor que la obtenida por responder bajo la contingencia compartida.

Se realizaron dos experimentos en los cuales tanto la contingencia como las consecuencias fueron compartidas, mientras que la respuesta individual se mantuvo. Uno de los experimentos se realizó con ganancias diferenciales y otro sin ganancias diferenciales. Se encontró que los participantes de ambos experimentos respondieron en la contingencia social incluso antes de exponerse a la condición de consecuencias compartidas por lo que no se pudo atribuir el cambio de preferencia a las consecuencias compartidas. Se observó la importancia de los acuerdos entre los participantes para responder en la contingencia compartida desde la primera fase experimental (consecuencias no compartidas).

¹ Una versión previa de este trabajo fue presentada en el XVII Congreso Mexicano de Análisis de la Conducta realizado en San Luis Potosí, SLP, del 7 al 9 de septiembre de 2005. Cualquier comunicación favor de dirigirla a norarangel2@hotmail.com

El objetivo del presente trabajo fue evaluar los efectos de las consecuencias compartidas con ganancias diferenciales sin la posibilidad del contacto verbal entre los miembros de las diadas. Los participantes trabajaron en cubículos separados.

Método

Participantes:

Participaron voluntariamente 8 estudiantes universitarios (5 mujeres y 3 hombres), entre los 18 y 25 años de edad, a cambio de ninguno, uno o dos CDs musicales.

Aparatos y situación experimental

Se utilizaron dos sistemas de cómputo Pentium II interconectados y sincronizados, con monitor cromático, teclado y un *ratón* para responder. Las instrucciones y la tarea experimental se presentaron en la pantalla del monitor. Las respuestas se registraron automáticamente mediante el sistema. La tarea se diseñó utilizando *Visual Basic 6.0*. Los datos se analizaron mediante *Sigma Plot 4* y *SPSS 7.5*.

Diseño

La Tabla 1 describe el diseño experimental. Los participantes se distribuyeron al azar en cuatro diadas. Las primeras dos sesiones fueron de línea base (LB 1 y 2). Posteriormente, los participantes se expusieron a tres fases alternadas de consecuencias no compartidas (CNC): fases 1, 3 y 5, y a dos fases alternadas de consecuencias compartidas (CC): 2 y 4.

			Fase 1	Fase 2	Fase 3	Fase 4	Fase 5
Grupo 1	LB 1	LB 2	CNC1	CC 1	CNC2	CC 2	CNC3
Sesiones	1	1	3	3	3	3	3
Días	1		1	1	1	1	1

Tabla 1

Procedimiento

La tarea experimental consistió en armar un rompecabezas que aparecía en la pantalla de la computadora (Figura 1). En cada sesión experimental se cambiaba el rompecabezas (Figura 2). Cada rompecabezas incluía 50 piezas y en la pantalla podían aparecer uno o dos rompecabezas, dependiendo de la condición experimental. A partir de la línea base B, la pantalla aparecía dividida en dos secciones. En cada una se presentaba un rompecabezas idéntico. Del lado izquierdo, aparecía el rompecabezas con el nombre de "propio" (local). Del lado derecho, aparecía el rompecabezas con el nombre "del compañero" (remoto), el cual tenía que completar el otro par de la diada en su propia computadora. En las condiciones de Consecuencias No compartidas, debajo de cada rompecabezas había dos contadores, uno para los aciertos y otro para los puntos ganados. En las condiciones de Consecuencias Compartidas

se presentó un solo contador para ambos participantes de la diada. Los contadores no se activaron durante las dos líneas base, y en la primera línea base la mitad de la pantalla aparecía en blanco. En las fases experimentales, los participantes podían colocar piezas en cualquiera de los dos rompecabezas, y los puntos que obtenían dependían de la condición particular. No hubo tiempo límite para completar los rompecabezas. Cuando uno de los participantes terminaba su rompecabezas, podía concluir anticipadamente la sesión para su compañero activando con el *ratón* una ventana en la pantalla con la palabra "FIN". También podía esperar a que el compañero terminara o ayudarlo a completar el rompecabezas. Los participantes podían informarse de los puntos acumulados activando un botón "VER CONTADORES". Los participantes cambiaron sus puntos al finalizar el experimento por ningún, uno o dos CDs musicales, dependiendo del total obtenido.

Las ganancias diferenciales se programaron de forma que a mayor número de respuestas en el rompecabezas **remoto** mayor posibilidad de obtener mayores ganancias.

menos de 9,000 puntos	0 CD
9,000 a 14,000	1 CD
14,000 o más	2 CDs

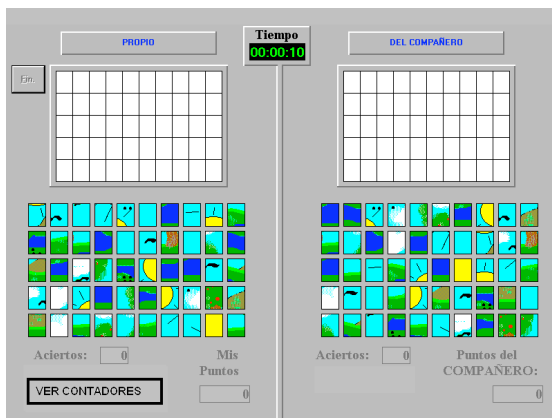


Figura 1. Pantalla presentada a los participantes.

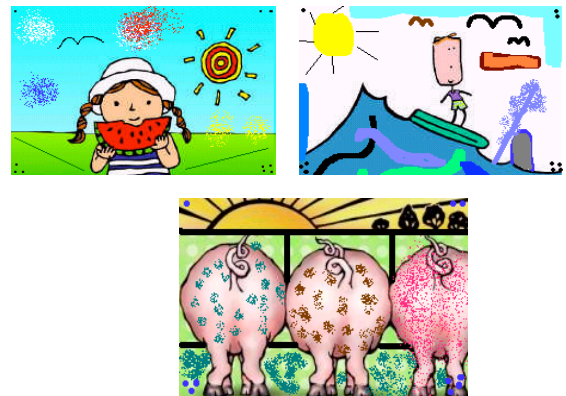


Figura 2. Algunas imágenes utilizadas en los rompecabezas.

Línea base 1

En esta condición se presentó un sólo rompecabezas a cada sujeto por separado, sin darles información sobre los aciertos obtenidos o puntos ganados.

Línea base 2

En esta condición, se presentó el rompecabezas del compañero en la pantalla. El participante sólo podía responder en su rompecabezas y no se les dio información sobre los aciertos obtenidos o puntos ganados.

Las condiciones experimentales, CNC y CC, fueron de altruismo parcial en donde ambos participantes podían responder en cualquiera de los dos rompecabezas. Si respondían en su rompecabezas obtenían 10 puntos, pero si respondían en el rompecabezas de su compañero obtenían 10 puntos para sí y le daban 10 puntos a su compañero.

Fases de Consecuencias No Compartidas.

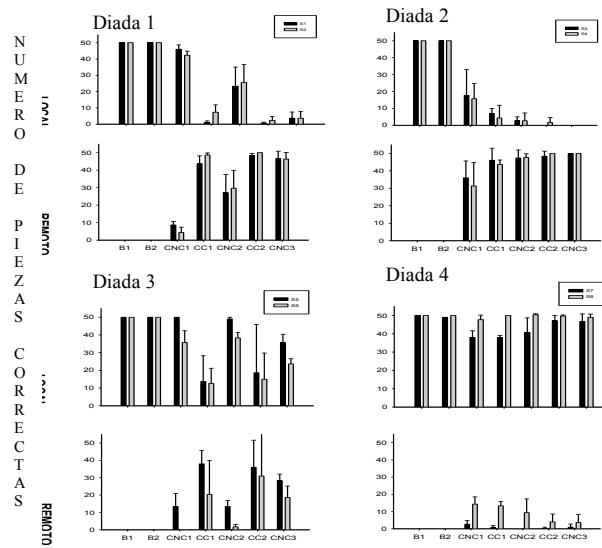
En esta condición cada sujeto tenía su propio contador con sus puntos.

Fase de Consecuencias Compartidas.

En esta situación los sujetos sólo tuvieron un contador común.

Resultados

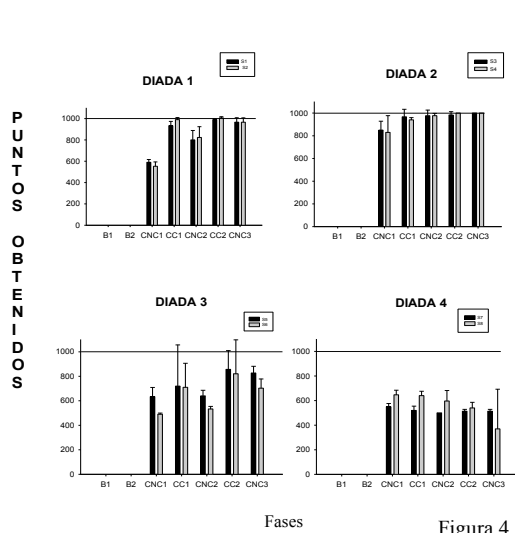
La Figura 3 muestra la ejecución de las cuatro díadas en el rompecabezas local y en el rompecabezas del compañero. Sólo la Díada 4 prefirió responder en el rompecabezas local. La Díada 2 respondió en el rompecabezas remoto desde la primera fase, mientras que la Díada 1 eligió el rompecabezas remoto desde la segunda fase en la que trabajaron bajo consecuencias compartidas. La Díada 3 alternó sus respuestas en el rompecabezas local y remoto de acuerdo a la presentación de las consecuencias no compartidas y compartidas, respectivamente.



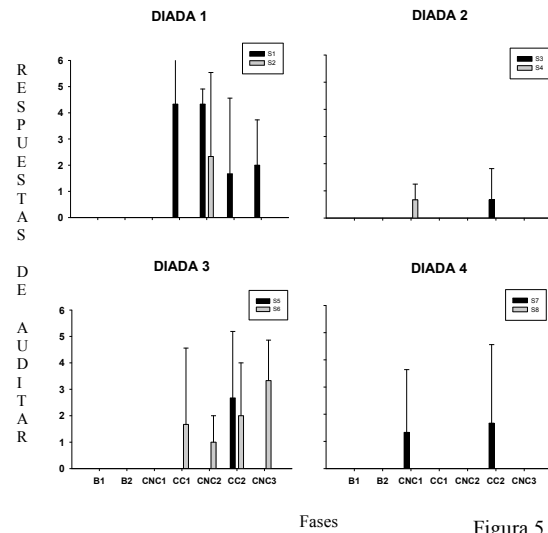
Fases

Figura 3

La Figura 4 muestra los puntos que cada día obtuvo. Sólo la Día 2 obtuvo el puntaje máximo, mientras que la Día 4 obtuvo la mitad de los puntos posibles.



Fases Figura 4



Fases

Figura 5

La Figura 5 muestra el número en que los participantes consultaron los contadores. Las diadas 2 y 4 sólo mostraron, en promedio, 1 o 2 respuestas de auditar en dos fases. Mientras que las Diadas 1 y 3 consultaron los contadores varias veces en cuatro y cinco de las fases experimentales respectivamente.

Aunque los participantes en cada diada resolvieron sus rompecabezas en cubículos separados, esto no impidió algún tipo de comunicación, directa o indirecta, entre ellos. El Participante 1 de la Diada 1 desde el principio se dio cuenta de que era mejor responder en el rompecabezas del compañero y, respondiendo en el del compañero forzó a su compañero a hacer lo mismo. Este participante contactó a los participantes 4 y 5 de las diadas 2 y 3 fuera de la situación experimental, y les comentó que ellos podían ayudar a sus compañeros poniendo piezas en el rompecabezas del compañero. Los participantes 4 y 5 confirmaron que tuvieron comunicación con el Participante 1. En una ocasión, el Participante 5, cuando la puerta de su cubículo se abrió, al final de la sesión, gritó a su compañero que no estaba respondiendo correctamente. Los participantes en la Diada 4 no se comunicaron entre ellos ni con otros participantes en el experimento. En este estudio, la preferencia por contingencias compartidas, a pesar del hecho de que los participantes trabajaron en cubículos separados, se puede atribuir a dos factores: a) la ejecución consistente por uno de los participantes en el rompecabezas remoto, y b) la inducción de la misma ejecución a participantes de otras diadas por medio de comunicación verbal directa e indirecta.

Discusión

Todas las diadas, excepto la Diada 4, mostraron un número elevado de respuestas en el rompecabezas remoto. Los participantes de dos diadas (1 y 2) trataron de contactar a su compañero, mientras que uno de los miembros de la Diada 3 mantuvo contacto con dos participantes de las diadas 1 y 2. Sólo en la Diada 4 no hubo contacto entre los participantes. Esta diada es la que se mantuvo respondiendo en la contingencia individual.

Nuestros resultados confirman lo que Marwell y Schmitt (1975) observaron, que el establecimiento de acuerdos entre los participantes de la diada, previos a la ejecución de la tarea favorece el comportamiento social. Ribes (2001) afirmó que el lenguaje es el posibilitador de toda interacción social

Referencias

- Azrin, N.H., & Lindsley, O.R. (1956). The reinforcement of cooperation between children. *Journal of Abnormal and Social Psychology*, 52, 100-102.
- Hake, D.F. & Vukelich, R. (1972). A classification and review of cooperation procedures. *Journal of the Experimental Analysis of Behavior*, 18, 333-343.
- Marwell, G., & Schmitt, D.R. (1975). *Cooperation: An experimental analysis*. New York: Academic Press.
- Ribes, E. (2001). Functional dimensions of social behavior: theoretical considerations and some preliminary data. *Revista Mexicana de Análisis de la Conducta*, 27, 285-306.
- Ribes, E. & Rangel, N. (2002). A comparison of choice between individual and shared social contingencies in children and young adults. *European Journal of Behavior Analysis*, 3, 61-73.
- Ribes, E., Rangel, N., Carbajal, M.G., & Peña, E. (2003). Choice between individual and shared social contingencies in children: An experimental replication in a natural setting. *European Journal of Behavior Analysis*, 4, 105-114.
- Ribes, E., Rangel, N., Juárez, A., Contreras, S., Abreu, A., Alvarez, A., Gudiño, M. y Casillas, J. (2003). Respuestas “sociales” forzadas y cambio de preferencias entre contingencias individuales y sociales en niños y adultos. *Acta Comportamental*, 11, 197-234.
- Weiner, H. (1977). An operant analysis of human altruistic responding. *Journal of the experimental Analysis of Behavior*, 27, 515-528.